

Jahresbericht

2021

Kommentar zur Jahresrechnung

Im vergangenen Geschäftsjahr konnten wir die ersten positiven Effekte der Investitionen in die IT-Infrastruktur und den eingeleiteten strukturellen/strategischen Veränderungen spüren. Die Abschreibungen haben sich gegenüber dem Vorjahr nochmals erhöht: Einerseits werden die hohen Investitionen in die EDV über 3 Jahre abgeschrieben, andererseits erhöht sich aufgrund des Umbaus der Familieneinheit ULMENHOF, aus dem Jahr

2020, auch langfristig der Abschreibungsaufwand. Wir erhalten aber, Dank der Digitalisierung und Automatisierung, langfristige Einsparungen, hauptsächlich in der Administration, aber auch im operativen Bereich. Das Kinderhaus TIPI in Birmensdorf erhielt zudem eine angepasste Betriebsbewilligung, mit welcher es uns möglich ist, die real angefallenen Vollkosten gegenüber dem AJB abrechnen zu können.

Die ALTERNATIVE optimiert kontinuierlich ihre Prozesse und passt sich fortlaufend auch strukturell an. Mit der neuen strategischen und organisatorischen Stossrichtung, der zeitgemässen IT-Infrastruktur und den modernen Finanzinstrumenten wird die Institution in den nächsten Jahren aus dem strukturellen Defizit heraustreten und selbstfinanzierend ihre Angebote im Markt anbieten können.

Bericht der Revisionsstelle zur eingeschränkten Revision

Als Revisionsstelle haben wir die Jahresrechnung (Bilanz, Betriebsrechnung, Geldflussrechnung, Rechnung über die Veränderung des Kapitals und Anhang) des Vereins «DIE ALTERNATIVE Verein für umfassende Suchttherapie» für das am 31. Dezember 2021 abgeschlossene Geschäftsjahr vorgenommen. In Übereinstimmung mit Swiss GAAP FER 21 unterliegen die Angaben im Leistungsbericht keiner Prüfungspflicht der Revisionsstelle.

Für die Aufstellung der Jahresrechnung in Übereinstimmung mit Swiss GAAP FER, den gesetzlichen Vorschriften und den Statuten ist der Vorstand verantwortlich, während unsere Aufgabe darin besteht, die

Jahresrechnung zu prüfen. Wir bestätigen, dass wir die gesetzlichen Anforderungen hinsichtlich Zulassung und Unabhängigkeit erfüllen.

Unsere Revision erfolgte nach dem Schweizer Standard zur eingeschränkten Revision. Danach ist diese Revision so zu planen und durchzuführen, dass wesentliche Fehlaussagen in der Jahresrechnung erkannt werden. Eine eingeschränkte Revision umfasst hauptsächlich Befragungen und analytische Prüfungshandlungen sowie den Umständen angemessene Detailprüfungen der bei der geprüften Einheit vorhandenen Unterlagen. Dagegen sind Prüfungen der betrieblichen Abläufe und des internen Kontrollsystems sowie Befragungen und weitere Prüfungshandlungen zur Aufdeckung deliktischer Handlungen oder anderer

Gesetzesverstösse nicht Bestandteil dieser Revision.

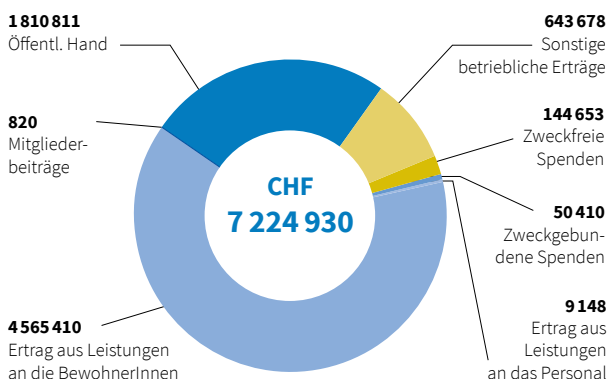
Bei unserer Revision sind wir nicht auf Sachverhalte gestossen, aus denen wir schliessen müssten, dass die Jahresrechnung kein den tatsächlichen Verhältnissen entsprechendes Bild der Vermögens-, Finanz- und Ertragslage in Übereinstimmung mit Swiss GAAP FER vermittelt und nicht Gesetz und Statuten entspricht.

Luzern, 29. März 2022
OPES AG

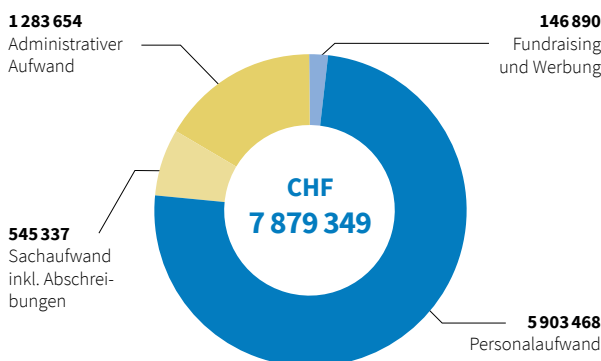


Die vollständige Jahresrechnung finden Sie unter:
diealternative.ch/publikationen

Mittelherkunft



Mitteleinsatz



Bilanz per 31. Dezember 2021

in CHF	2021	2020
Aktiven		
Flüssige Mittel	1 787 380	2 220 791
Wertschriften mit Börsenkurs	15 652	11 547
Forderungen aus Lieferungen und Leistungen	516 385	553 475
Sonstige kurzfristige Forderungen	–	–
Vorräte und Halbfabrikate	67 583	83 224
Aktive Rechnungsabgrenzungen	293 969	1 101 614
Umlaufvermögen	2 680 970	3 970 651
Finanzanlagen	23 438	23 436
Mobile Sachanlagen	238 741	267 835
Immobilie Sachanlagen	3 004 829	3 295 573
Immaterielle Anlagen	150 376	116 899
Anlagen in Bau	29 841	25 588
Anlagevermögen	3 447 225	3 729 331
Aktiven	6 128 195	7 699 982
Passiven		
Verbindlichkeiten aus Lieferungen und Leistungen	150 278	712 471
Kurzfristige verzinsliche Verbindlichkeiten	2 325	3 075
Sonstige kurzfristige Verbindlichkeiten	351 845	56 355
Passive Rechnungsabgrenzungen	119 959	765 102
Kurzfristige Rückstellungen	284 460	334 414
Kurzfristiges Fremdkapital	908 866	1 871 417
Langfristige verzinsliche Verbindlichkeiten	510 000	510 000
Langfristige Verbindlichkeiten ggü. Gemeinwesen	3 886 991	3 987 917
Langfristige Rückstellungen	3 600	3 600
Langfristiges Fremdkapital	4 400 591	4 501 517
Fondskapital (zweckgebunden)	606 227	606 228
Gebundenes Kapital	1 158 228	1 158 228
Freies Kapital	–945 716	–437 406
Organisationskapital	212 512	720 822
Passiven	6 128 195	7 699 982

Erläuterungen zum Fondskapital

Der Kinder-Solidaritäts-Fonds setzt seine Mittel für die Förderung des körperlichen, seelischen und gesundheitlichen Wohlergehens der in den Institutionen des Vereins DIE ALTERNATIVE betreuten Kinder ein. Gelder aus dem Bildungsfonds werden zielgerichtet und zweckgebunden für Bildungseinheiten in den Institutionen und die individuelle Aus-, Weiter- und Fortbildung ehemaliger KlientInnen eingesetzt.

Gelder aus dem Fonds Familieneinheit werden eingesetzt für die Finanzierung des Aufbaus und des Betriebes einer Abteilung, in der substanzabhängige Eltern mit ihren Kindern in Wohngruppen in der Sozialtherapie ULMENHOF rund um die Uhr von Fachpersonal betreut werden. Gelder aus dem Fonds Umbau für die Familieneinheit

werden für die Finanzierung des Umbaus der Familieneinheit ULMENHOF eingesetzt, die im Mai 2020 neu eröffnet wurde. Die Mittel wurden aus einer Fundraisingkampagne geäufnet. Zweckgebundene Gelder, die Ende 2018 resp. 2017 noch nicht verwendet worden sind, werden unter verschiedenen Fonds ausgewiesen.

Erläuterungen zum Organisationskapital

Das Organisationskapital (freies Kapital) weist die Mittel aus Eigenfinanzierung ohne Verfügungsbeschränkung durch Dritte aus. Mit dem Fonds «Weiterentwicklung Immobilien» sollen die Weiterentwicklung, der Ausbau, die Renovation sowie die Finanzierung der Liegenschaften unterstützt werden.

Betriebsrechnung 2021

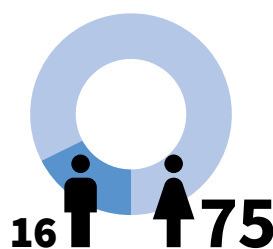
in CHF	2021	2020
Ertrag		
Erhaltene Zuwendungen	195 063	327 673
Mitgliederbeiträge	820	960
Beiträge öffentliche Hand	1 810 811	1 566 811
Ertrag aus Leistungen an das Personal	9 148	26 401
Ertrag aus Leistungen an die BewohnerInnen	4 565 410	4 503 406
Sonstige betriebliche Erträge	643 678	528 917
Betriebsertrag	7 224 930	6 954 168
Aufwand für die Leistungserbringung		
Personalaufwand	5 903 468	6 031 256
Sachaufwand	1 536 523	2 449 750
Abschreibungen	429 145	302 596
Total Aufwand für die Leistungserbringung	7 869 136	8 783 602
davon administrativer Aufwand	1 283 654	1 308 657
Betriebsergebnis	-644 206	-1 829 434
Finanzaufwand	-5 725	-7 098
Finanzertrag	-	-
Periodenfremder Ertrag	141 621	75 109
Ergebnis vor Veränderung Fondskapital	-508 310	-1 761 423
Zuweisung Fondskapital (zweckgebunden)	-50 410	-228 150
Verwendung Fondskapital (zweckgebunden)	50 410	564 875
Fondsergebnis (intern)	-	336 725
Ergebnis vor Veränderung Organisationskapital	-508 310	-1 424 698
Entnahme aus erarbeitetem, freiem Organisationskapital	508 310	1 274 698
Entnahme aus gebundenem Organisationskapital	-	150 000
Ergebnis nach Veränderung Organisationskapital	-	-

Erläuterungen zur Betriebsrechnung

Im Berichtsjahr wurden unentgeltliche Zuwendungen wie Dienstleistungen und Freiwilligenarbeit im Umfang von 800 Stunden geleistet. Zusätzlich wurden dem Verein Lebensmittel, Kleider, Kinderspielwaren zur Verfügung gestellt. Der Wert dieser Naturalspenden wurde nicht ermittelt.

Nach dem Bilanzstichtag und bis zur Verabschiedung der Jahresrechnung durch den Vereinsvorstand sind keine wesentlichen Ereignisse eingetreten, welche die Aussagefähigkeit der Jahresrechnung 2021 beeinträchtigen könnten bzw. an dieser Stelle offengelegt werden müssten.

Anzahl Mitarbeitende (Total 91)



Anzahl Tage für Aus- und Weiterbildung Personal



Herzlichen Dank für Ihre Spende

Wir danken ganz herzlich den vielen grosszügigen Privatpersonen, Stiftungen, Firmen und Gemeinden, die unsere Arbeit im vergangenen Jahr erst möglich gemacht haben.

Stiftungen die uns im Berichtsjahr unterstützten

CAMMAC Stiftung

CARITATIS STIFTUNG

Carl und Mathilde Thiel-Stiftung

Dosenbach-Waser Stiftung

Ernst & Theodor Bodmer Stiftung

Frieda-Locher-Hofmann-Stiftung

Hans Vogel-Stiftung

Krokop-Stiftung

Stiftung Kastanienhof

Stiftung «Perspektiven» von Swiss Life

Stiftung Sarah Dürmüller – Hans Neufeld

Verena Boller Stiftung

Firmen die uns im Berichtsjahr mit über CHF 500 unterstützten

Arbeitssicherheit Zehnder GmbH, 8037 Zürich

BITFEE AG, 6330 Cham

Clientis Sparcassa 1816, 8910 Affoltern am Albis

Marinitri AG, 6340 Baar

R. Brüniger AG, 8913 Ottenbach

Gemeinden, Kirchgemeinden, Pfarreien und Vereine die uns im Berichtsjahr unterstützten

Evangelisch-reformierte Kirchgemeinde Affoltern am Albis

Evangelisch-reformierte Kirchgemeinde Birmensdorf-Aesch

Evangelisch-reformierte Kirchgemeinde Zürich

Evangelisch-reformierte Kirchgemeinde Hausen am Albis

Evangelisch-reformierte Kirchgemeinde Obfelden

Evangelisch-reformierte Kirchgemeinde Ottenbach

Gemeinde Aeugst am Albis

Gemeinde Birmensdorf

Gemeinde Ottenbach

Gemeinde Thalwil

Katholische Pfarrkirchenstiftung Hausen am Albis

Katholisches Pfarramt St. Josef Affoltern am Albis

Reformierte Kirche Hedingen

Reformierte Kirchgemeinde Kelleramt, Oberlunkhofen

Römisch-katholische Kirchgemeinde Glattfelden-Eglisau-Rafz

Römisch-katholische Kirchgemeinde Zürich

Römisch-katholisches Pfarramt Oberlunkhofen

Verein ehemaliger Schüler und Freunde des Institut La Salle Neuchâtel



DIE ALTERNATIVE

Verein für umfassende Suchttherapie

Affolternstrasse 40, Postfach
8913 Ottenbach

Tel. 044 763 40 80
contact@diealternative.ch
www.diealternative.ch

Spenden:
IBAN CH51 3000 0001 8708 0100 5

KANU

Schützengasse 31, 8001 Zürich
Tel. 044 454 40 50
kanu@diealternative.ch

ULMENHOF

Affolternstrasse 40, 8913 Ottenbach
ulmenhof@diealternative.ch

TIPi

Alte Urdorferstrasse 2, 8903 Birmensdorf
kinder@diealternative.ch

FISCHERHUUS

Alte Urdorferstrasse 4, 8903 Birmensdorf
fischerhuus@diealternative.ch

BACHMOOS

Alte Landstrasse 13, 8912 Obfelden
fischerhuus@diealternative.ch



Unser aktuelles Organigramm finden Sie
unter: **diealternative.ch/organigramm**

Impressum

Herausgeber:
DIE ALTERNATIVE
Verein für umfassende Suchttherapie

Redaktion:
Barbara Egli

Konzept und Gestaltung:
Rebel Communication, 8004 Zürich
www.rebelcom.ch, hello@rebelcom.ch

Foto:
Cover, Shutterstock

Druck:
Albis-Offsetdruck, 8908 Hedingen

Auflage und Produktion:
1000 Exemplare, Gedruckt mit
100 % Solarstrom auf Naturpapier FSC



**Ihre Spende
in guten Händen.**